



LATA

programy
pro mládež
a rodinu



výroční zpráva 2015



Říjnový teambuilding dobrovolníků



Letní skupinové aktivity pro klienty



Lata má nový spot

obsah

- 3** Představení Lata
- 4** Úvodní slovo ředitelky
- 5** Lidé v Latě
- 6** Programy a projekty v Latě
- 7** Komu pomáháme
- 9** Příběhy a ohlasy
- 10** Kdo nám pomáhá pomáhat
- 11** Příběh dvojice
- 12** Fundraising a PR
- 13** Za co jsme rádi
- 14** Finance v Latě
- 15** Děkujeme
- 16** Kontakty

představení Lata

Lata je pražská nezisková organizace pomáhající ohroženým dětem, mladým lidem a jejich rodinám v Praze a Středočeském kraji. V roce 1994 ji založil doc. PhDr. Oldřich Matoušek, CSc., se svými studenty, kteří svou práci postavili na myšlence potřebnosti vrstevnických vztahů při dospívání dětí a utváření jejich identity. Na těchto základech vznikl i program Ve dvou se to lépe táhne, zaměřený právě na vrstevnickou-dobrovolnickou pomoc dospívající mládeži, na který o mnoho let později, v roce 2012, navázal podpůrný program pro celé rodiny.

Hodnoty

- Individuální a nedirektivní přístup
- Víra v možnost změny prostřednictvím vztahu
- Odpovědnost každého za svůj život ve vztazích
- Solidarita a vzájemnost
- Dobrovolnost zapojení klientů a dobrovolníků
- Transparentnost a otevřenost

Vize

Chceme se formovat jako organizace, která zajišťuje komplexní diferencované programy a služby pro ohroženou mládež, jejich rodiče a celé rodiny, jež je otevřená a schopná pomoci každému mladému člověku či rodině, kteří o pomoc požádají. Ke klientům přistupujeme s respektem a zohledňujeme jejich individuální potřeby. Snažíme se, abychom byli vnímáni jako organizace, kde je ctí být dobrovolníkem a v níž je prestiž pracovat.

Usilujeme o stabilní vícezdrojové financování pro všechny své klíčové programy. Budujeme silné postavení v systému sociálních služeb, rozšiřujeme model práce s klienty po celé ČR a chceme iniciovat vznik celorepublikové asociace. Prostřednictvím odborných platforem a asociací chceme ovlivňovat žádoucí změny v legislativě, přispívající rozvoji těch oblastí, které souvisejí s naší činností.

Od zaměstnanců očekáváme zaujetí pro práci s naší cílovou skupinou, ztotožnění s hodnotami, posláním a cíli organizace. Průběžně zefektivňujeme organizační strukturu, služby i vlastní práci, rozvíjíme firemní kulturu; to vše umožňuje zaměstnancům osobnostní i profesní rozvoj a zajišťuje stálou kvalitu služeb.

Požadujeme po zaměstnancích vysoký standard v přístupu k jejich práci, zároveň nabízíme prostor pro uplatnění vlastních nápadů a podporujeme týmovou spolupráci. Své pracovníky individuálně a tvořivě motivujeme a odpovídajícím způsobem oceňujeme. Věříme v sílu občanské angažovanosti a dobrovolnictví, tyto hodnoty podporujeme a pomáháme šířit ve společnosti. Chceme, aby název/značka Lata představoval kvalitu v práci s ohroženou mládeží a rodinou, aby byl všeobecně známý odborně i laické veřejnosti.

Poslání

Věříme, že každý v dospívání potřebuje někoho, kdo jej přijímá takového, jaký je. Mladým lidem a rodinám pomáháme zvládat jejich nepříznivou nebo ohrožující situaci a posilujeme jejich samostatnost.

introduction of Lata

Lata is a non-profit organization based in Prague, helping children, young people and their families in need in Prague and Central Bohemian Region. It was founded in 1994 by doc. PhDr. Oldřich Matoušek, CSc., and his students. Lata is based on the idea that adolescents need to have peer relationships for shaping their identity. From this principle, the program Ve dvou se to lépe táhne emerged. The program focuses on peer and volunteering help for teenagers. Many years later, in 2012, a support program for families followed up, as well as a program of family conferences.

Values:

- Individual and non-directive approach
- Belief in the possibility of change through a relationship
- Responsibility for your own life with regards to relationships
- Solidarity and reciprocity
- Voluntary participation of clients and volunteers
- Transparency and openness

Vision:

We want to act as an organization that provides comprehensive differentiated programs and services for vulnerable young people, their parents, and whole families, and that is open and able to help each young person or family who asks for help. We approach clients with respect and take their individual needs into account. We work hard to be perceived as an organization where it is an honor to be a volunteer and as a high-prestige employer. We seek a stable multisource funding for all our key programs. We are building a strong position in the social service system, expanding the model work with clients throughout the country. We would like to initiate the formation of a nationwide association. We want to affect the desired change in legislation, thus contributing to the development of areas related to our activities, through professional platforms and associations. We expect our employees to be committed to working with our target group, identified with the values, mission, and goals of our organization. We are continually streamlining the organizational structure, services and our own work, developing a corporate culture. That way, we enable all employees to develop both personally and professionally and secure the consistent quality of our services. Our employees are required to maintain a high standard in their approach to their work, at the same time we also offer great space for developing new ideas and encourage collaboration. We motivate our employees using an individual and creative approach and evaluate them adequately. We believe in the power of civic engagement and volunteering. We support these values and help them spread among society. We want the name and brand Lata to be associated with quality work with at-risk youth and families and to be well-known in both the professional sphere and general public.

Mission:

We believe that every teenager needs someone to who accepts them for what they are. We help young people and their families to manage their unfavorable or threatening life situation and reinforce their self-reliance.

úvodní slovo ředitelky

Přátelé, kamarádi,

my vám ty medaile přivezeme... Takhle nějak to bylo v dnes už legendárním filmu S tebou mě baví svět. My vám nevezeme medaile, ale přinášíme novou výroční zprávu, již 21. v pořadí. Co se tedy událo v roce 2015?

Největší změny pro organizaci byly spíše administrativní, tzn., že se nijak nedotkly klientů ani kvality našich služeb. Lata se z občanského sdružení přes spolek dostala až na právní formu zapsaný ústav a s koncem roku byla také ukončena registrace našeho programu Ve dvou se to lépe táhne jako sociální služby. Co nás k tomu vedlo?

V prvním případě jsme byli donuceni ke změně novým občanským zákoníkem. Řízení organizace je nyní přeneseno na ředitele, správní a dozorčí radu. Členové sdružení mohli vstoupit a vstoupili do našeho Klubu přátel, který se neustále rozšiřuje, a my máme z tohoto faktu radost. Změně v registraci sociální služby předcházelo mnohaměsíční vyjednávání s úředníky magistrátu, kteří se svojí vstřícností zasadili o zajištění zdrojů pro financování mentoringových programů, mezi něž Ve dvou se to lépe táhne patří. Tyto programy totiž ze své podstaty neodpovídají sociální službě tak, jak je ve stávajících zákonech definována. Věříme, že odregistrování nám přinese větší jistoty při realizaci našeho stěžejního programu.

Vedle těchto událostí se samozřejmě nadále staráme o klienty, rodiny a dobrovolníky, k čemuž nám napomáhá přízeň všech dárců a přátel Lata. Tato přízeň a nasazení všech zaměstnanců vede k rozšiřování našich služeb a aktivit, ať už v programu Ve dvou nebo v programech pro rodinu, o čemž se můžete dočíst na následujících stránkách.

Ráda bych, aby si naši klienti mohli říci: S Latou mě baví svět!

Příjemné čtení,

Markéta Ježková
ředitelka Lata, z. ú.



**Mezi dobrovolníky bylo v roce 2015
73 dívek a 10 chlapců.**

správní rada



Vlasta Pechancová



Lenka Pekařová



Marcela Murgašová

dozorčí rada



Tereza Hrušková



Martina Hazuková



Lukáš Hejna

Radek Jaroš,
patron Laty



Markéta Ježková,
ředitelka organizace,
projektová a office
manažerka



Oldřich Matoušek,
odborný garant



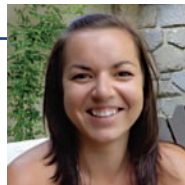
Monika Drahošová,
manažerka služby/
vedoucí sociální
pracovnice



Jana Rejzková,
fundraiser
a PR manažerka



Jiří Kroc,
finanční manažer



Petra Pfaurová,
koordinátorka
programů pro
rodinu a rodinné
konference,
poradkyně pro
rodiny



Zuzana Müllerová,
poradkyně pro
rodiny



Lenka Kohoutková,
poradkyně pro
rodiče



Radka Pavlovská,
sociální
pracovnice



Daniel Patzelt,
koordinátor
doučování



Petra Pfaurová,
koordinátorka
dobrovolníků

Lektoři doučování

Dobrovolníci

klienti programu *Rodinné konference*

klienti programu *Rodina*

klienti programu *Ve dvou*

programy a projekty v Latě v roce 2015

LATA PROGRAMY

Registrovaná sociálně aktivizační služba pro rodiny s dětmi (SAS), v rámci níž byly v roce 2015 poskytovány dva programy *Ve dvou se to lépe táhne* a *Podpůrná individuální práce s rodinou*. Od začátku roku 2016 jsme se rozhodli program *Ve dvou se to lépe táhne* dále nerealizovat formou sociální služby, a tak v rámci SAS dále zůstává pouze program *Podpůrná individuální práce s rodinou*.

PODPŮRNÁ INDIVIDUÁLNÍ PRÁCE S RODINOU

Program práce s rodinou je zaměřen na podporu rodin s dětmi do 18 let, řešících komplikovanou životní situaci (výchovné potíže, potíže se školou, nově strukturované rodiny, návrat dítěte do rodiny apod.), formou pravidelných návštěv terénního pracovníka Laty v přirozeném prostředí rodiny.

VE DVOU SE TO LÉPE TÁHNE

Stěžejní kontinuální program organizace zaměřený na pomoc sociálně znevýhodněným ohroženým dětem a mládeži ve věku 13–26 let. Podpora mladým lidem je realizována formou práce sociálního/metodického pracovníka a paralelní vrstevnické podpory od dobrovolníka pro každého klienta individuálně. Tyto programy podpořily:



VE DVOU SE TO LÉPE TÁHNE, 13–18 LET

V rámci tohoto projektu byl v období 1. 9. 2014 – 29. 2. 2016 realizován program *Ve dvou se to lépe táhne* pro klienty ve věku 13–18 let. Zároveň se projekt zaměřil na budování kapacity organizace, zejména na rozvoj individuálního dárcovství a dobrovolnictví.

Podpořeno grantem z Islandu, Lichtenštejnska a Norska v rámci EHP fondů. www.fondno.cz a www.eeagrants.cz.

Financováno ze sbírky *Pomozte dětem* organizované Českou televizí a Nadací rozvoje občanské společnosti



RODINNÉ KONFERENCE

V rámci podpory rodiny nabízíme také uspořádání rodinné konference, jejímž cílem je zapojení širší rodiny a blízkých do řešení náročné či ohrožující situace, zejména při výchově dětí. Projekt je podpořen Magistrátem hlavního města Prahy.



Ve dvou se to lépe táhne – statistika

Počet klientů za rok 2015	95
Průměrná délka zapojení klientů v programu	19,75 měsíců (měřeno u klientů, kteří v roce 2015 ukončili spolupráci)
Zapojení s dobrovolníkem déle než rok	25 klientů, kteří v roce 2015 ukončili spolupráci
Počet rozhovorů klíčových pracovníků s klienty v roce 2015	154
Průměrný věk klientů	16,9 let
Do 15 let	13
15–18 let	54
Nad 18 let	28

V roce 2015 jsme poskytli možnost dlouhodobé stáže 2 studentkám.

Ve dvou se to lépe táhne

Programem Ve dvou se to lépe táhne pomáháme mladým lidem, kteří se ocitli v náročné životní situaci nebo se potýkají s problémy, jež nejsou schopni vyřešit vlastními silami, a hrozí jim riziko sociálního vyloučení. Konkrétní potíže jsou jedinečné, stejně jako řešení, která pomáháme hledat.

Znevýhodnění našich klientů je velmi rozmanité, obecně bychom ho mohli rozdělit do tří skupin. Název skupiny pak zahrnuje směrování, které chceme klientům prostřednictvím programu nabídnout.

Spolu přes práh – klienti, kteří se nacházejí nebo prošli některou z forem ústavní či ochranné výchovy, nebo vyrůstají v náhradní rodinné péči.

Spolu o kus dál – klienti ohrožení vyloučením z vrstevnických skupin, šikanou, konflikty s rodinou, její obtížnou situací, či klienti s psychickými obtížemi.

Spolu jinak – klienti, kteří nevhodně tráví svůj volný čas a jejichž chování je rizikové (objevuje se u nich např. záškoláctví nebo experimentování s návykovými látkami atp).

Pomoc mladým lidem zapojeným v tomto programu realizujeme pro každého individuálně. Jedná se nejen o pravidelný kontakt klienta s klíčovým pracovníkem, ale zejména o intenzivní vrstevnickou podporu vyškoleného a metodicky vedeného dobrovolníka. Hlavní aktivitou programu je každodenní setkávání dobrovolníka s klientem. Dvojice se vidá 2–3h týdně po dobu nejméně 6 měsíců. Cílem je navázání kvalitního, bezpečného, respektujícího a podpůrného vztahu, který našim klientům často chybí. Dvojice klient – dobrovolník společně podniká aktivity podporující klientův rozvoj a začlenění do společnosti, sdílí spolu problémy a nachází různé úhly pohledu na ně. Díky přirozenému vztahu vrstevníka se klienti také učí poznávat sami sebe a to, jak na ně okolí reaguje. Společné trávení času není zaměřováno jen na prožití příjemných zážitků (sportování, podnikání výletů, návštěvy kulturních akcí...), ale klient se může mnohé naučit přímo v praktické rovině, např. zorientovat se v MHD, vědět, jak si hledat brigádu, jak si strukturovat čas, jak si vyřídít přihlášku do knihovny nebo třeba jak se zorientovat v nabídce a výběru střední školy. Klíčový pracovník je s klientem v kontaktu na pravidelných rozhovorech nebo v případě, že se klient dostane do závažné situace.

Komplexnost programu

Základem programu je vždy individuální forma práce s klientem, přesto v rámci komplexnosti programu bezplatně nabízíme další aktivity snižující riziko sociálního selhání. Konkrétně se jedná o

- doučování
- zájmové kroužky pro klienty (IT kroužek Laty a další externí možnosti)
- poradenství a odbornou psychosociální podporu pro klienty
- podpůrnou skupinu pro klienty
- psychosociální poradenství pro rodinu
- letní skupinové aktivity pro klienty

Celistvost programu zahrnuje rovněž spolupráci s rodiči našich klientů. Snažíme se s nimi komunikovat o zapojení jejich dítěte do programu do té míry, aby dobře rozuměli podstatě programu, jeho možnostem a limitům, stejně jako jejich roli v rámci Laty.

Poradkyně pro rodiče s terapeutickým vzděláním se snaží přizpůsobovat potřebám rodin, s rodiči pracuje na základě individuálního přístupu, který se osvědčil více než skupinová setkání.



Dvojice na výletě v Kutné Hoře

Novinky v programu

V každém roce se v programu objeví několik novinek, které jej posouvají zase o kus dál. V loňském roce to byly hlavně **letní skupinové aktivity** pro klienty, které se uskutečnily během tří prázdninových dnů. Akcí plných her a výletování se zúčastnilo 8 klientů, s organizací pomáhali také naši dobrovolníci, za což jim patří velký dík. Další novou aktivitou je **podpůrná skupina pro klienty**, která se začala scházet 1x za 14 dní od listopadu 2015 pod vedením lektorského páru. Klienti zde mají možnost poznat sami sebe pomocí skupinové dynamiky nebo reakcí ostatních a zároveň sdílet témata, která jsou často společná více lidem ve skupině. Poslední novinkou, na které v Latě už nějakou dobu pracujeme a ještě chvíli pracovat budeme, je **evaluační systém** programu Ve dvou. Prostřednictvím něj bychom rádi průběžně získávali informace o okamžitých, ale i dlouhodobých dopadech programu na klienty, které zatím nedokážeme přesně změřit. Dosud jsme ve fázi testování, pokud se ale systém osvědčí, rádi bychom ho nastavili také pro program práce s rodinou.

**Na konci roku 2015 byl nejdéle
zapojený dobrovolník v Latě
5 let a 5 měsíců.**

komu pomáháme

PODPŮRNÁ INDIVIDUÁLNÍ PRÁCE S RODINOU (PIPR)

Oproti předeslému roku jsme v roce 2015 dosáhli v práci s rodinou dalšího nárůstu počtu rodin, o které jsme pečovali. Bylo jich celkem 21. Průměrná doba zapojení rodiny do programu dosahovala 6 měsíců. Nejčastěji jsme se v rodinách setkávali s těmito tématy k řešení:

- Zvládání každodenní péče o domov, optimalizování chodu domácnosti (úklid, údržba prostor, čistota oblečení, zásobování jídlem a dalšími potřebami).
- Řešení bydlení, mapování možností ohledně nákladů na bydlení, kapacity a dostupnosti azylových domů, pomoc při výběru nejlepšího řešení.
- Získání kontroly nad rodinným rozpočtem, udržení si přehledu o výlohách a zastavení zadlužování.
- Zaměření pozornosti rodičů na potřeby dětí v rodině, čeho se dětem nedostává a čím jsou naopak přetížené.
- Zlepšení školní docházky, domácí přípravy do školy a zajištění pomoci s učením s cílem umožnit dětem zažít úspěchy ve škole.
- Problematické chování u dětí doma a/nebo ve škole, korigování nevhodných projevů.
- Budování nových návyků u dětí i rodičů v rámci jejich soužití, spolupráce na udržování chodu domácnosti a trávení volného času. Zajišťování vhodných volnočasových aktivit pro děti.
- Ozdravování komunikace rodič-dítě nebo mezi sourozenci směrem k většímu respektu a pochopení rozdílnosti potřeb a zájmů. Posilování rodičovských kompetencí (respekt apod.).
- Podpora rodin ve snaze udržet dítě v domácím prostředí a předejít jeho umístění do výchovného zařízení.
- Zlepšení komunikace rodičů s OSPOD a se školou.
- Zprostředkování specializované odborné pomoci v partnerských organizacích (psychoterapie, rodinná terapie, dluhové poradenství apod.).

Z hlediska stylu práce s rodinou nadále převažuje kontakt s rodinou v místě bydliště, tedy v přirozeném prostředí. Socioterapie se daří zejména díky ohleduplnému, nedirektivnímu přístupu ke klientům. Oceňujeme a posilujeme silné stránky dětí a rodičů. Sledujeme cíle, které si sami stanoví, respektujeme jejich přání a představy.

Dětem starším 13 let nabízíme také zapojení do programu Ve dvou se to lépe táhne. Kombinace obou služeb přináší rodinám a dětem dlouhodobý profit. Vztah dítěte se svým kamarádem/dobrovolníkem má totiž v mnohých případech také preventivní účinky z hlediska emoční stabilizace dítěte, eliminace rizikového a nevhodného chování doma i ve škole, odolnosti vůči stresu, sebedůvěry, školního prospěchu a podobně.

RODINNÉ KONFERENCE (RK)

Nedílnou součástí služeb, které naše organizace rodinám nabízí, jsou Rodinné konference. Jedná se o efektivní a přirozený způsob odkrývání a aktivizace zdrojů, které má rodina k dispozici díky dobré vůli a kapacitě jednotlivých členů rodiny nebo přátel angažovat se ve prospěch dětí. Výstupem vydané rodinné porady bývají kreativní řešení, jak nejlépe společnými silami zajistit dětem bezpečný a přirozený vývoj. V roce 2015 jsme v Latě zrealizovali dvě

rodinné konference. V roce 2015 došlo také k vyškolení pracovníka Laty na administrátora rodinných konferencí podle metodiky projektu MPSV.

OHLASY



Využili jsme pro syna program Laty „Ve dvou se to lépe táhne“. Syn trpí kombinovanými vadami a je pro něj velmi obtížné navazovat přátelství. Prostřednictvím této služby tak získal možnost vidat se ve svém volném čase s někým jiným než s rodinou. Dobrovolnice Hanka mu byla skvělou parťáčkou. Během doby, kdy byl syn v programu, spolu navštívili mnoho zajímavých akcí. Na setkání se vždy moc těšil. Za nás mohu tuto službu jedině doporučit. Jednání s pracovníky Laty bylo vždy velmi příjemné a ze strany Laty vstřícné a profesionální. A moc děkujeme hlavně Hance. Byla opravdu skvělá.

matka Michala



Odkládal jsem řešení zhoršujícího se školního prospěchu syna, až bylo skoro pozdě. Lata zajistila doučování a kroužky, klukovi to moc pomáhá a já mám méně starostí.

otec Martina



O svých problémech si mohu promluvit, což mi pomáhá získat nadhled. Pracovnice Laty mi řekla o dalších organizacích, kde lze získat bezplatné účinnou pomoc. S partnerem jsme byli v dluhové poradně a prostřední syn bude mít z Laty dobrovolnici na volný čas.

matka 4 dětí



Lata a můj vztah s klientem Matyášem mě motivuje k tomu, abych pracovala i sama na sobě. Myslím si, že projekt Ve dvou se to lépe táhne má smysl. :-)
Díky Latě... jsem víc venku :-D a poznávám svět :), dřív jsem ani nevěděl, že existuje metro :-) Myslím, že je dost užitečná :)

dobrovolnice Niki a klient Matyáš



*Lata je pro nás zajímavá součást života, vytržení z uspěchaného světa, spousta zábavy, krásné sblížení.
Žažily jsme spolu filmy, inspirativní výstavy, povídání si o milionu různých témat, spousty dobrého jídla.*

Domča a Cristi



S Latou spolupracuji již několik let a mám ty nejlepší zkušenosti. Velmi se mi osvědčily programy Ve dvou se to lépe táhne, kde se úspěšně zapojilo již několik klientů, i program individuální práce s rodinou, kde i díky vysokému nasazení pracovník Laty mohl klient zůstat v péči rodiny a nemusel do ústavní výchovy. Díky těmto zkušenostem jsme požádali Latu i o přednášku o jejich programech včetně rodinných konferencí. Přednáška byla velmi dobře udělaná a poskytla nám pro naši práci mnoho nových podnětů. Navíc díky ní v nejbližší době budu ve spolupráci s Latou rodinnou konferencí pořádat.

Jana Jochová, kurátorka pro mládež, Úřad městské části Praha 12



Výlet klientky s dobrovolnicí na Karlštejn – trdelník opékáný na klacku



Spolupráci s Latou vnímáme jako velice přínosnou. Není však přínosem jen klientům, ale i pro naše internátní oddělení SVP Klíčův. Čas, který může dítě strávit se svým „velkým kamarádem“ mimo naše oddělení při různorodých aktivitách, má vliv na jeho rozvoj a to především v sociální oblasti, plánování volného času, samostatnosti a získávání nových zkušeností. Jako velice důležitá se nám jeví možnost získávat o klientovi nové poznatky, tím vytvářet nový prostor pro práci s klientem a péči více zacílit. Klient se totiž vrací na oddělení a má o čem vyprávět, přichází se zážitky, pocity a emocemi, se kterými můžeme dále pracovat. Naši klienti díky Latě získali možnost docházet do různých kroužků a zúčastňovat se aktivit podobného charakteru i po ukončení našeho programu v SVP Klíčův. Smysluplné trávení volného času je pro naše klienty velice důležité a nutné. Komunikace s koordinátory, dobrovolnicí, instruktory kursů a kroužků byla vždy dobrá. Na čem se vychovatel domluvil s dobrovolníkem nebo jinou osobou (z Laty), to platilo a také fungovalo. Doufáme, že v naší efektivní spolupráci budeme i nadále pokračovat. Tímto za celé Internátní oddělení 1 SVP Klíčův děkují všem zúčastněným a vyjadřují úctu k jejich práci.

Bc. Michal Kříž (zástupce vedoucího odd.), Středisko výchovné péče Klíčův

RODINA JANOUŠKOVÝCH

Když Honza začal dávat přednost partě před rodinou a školou, jeho známky ve škole a konflikty doma snižovaly šanci, že se dostane na zajímavý učební obor a zvládně nástrahy na cestě do dospělosti. Matka se rozešla s otcem Honzy, ještě než nastoupil do první třídy. Posléze se matka seznámila se stávajícím partnerem, se kterým se jí narodil syn Václav. Partner paní Janouškové se kontaktu s nevlastním synem Honzou spíše vyhýbal. Vlastního syna Vaška upřednostňoval a také se k tomuto postoji hlásil. Když se problémy s Honzou vyostřovaly, partner matky pouze konstatoval, že nebude vychovávat cizí dítě. Matce však vyčítal, že si s Honzou neumí poradit. Dospívající Honza doma denně vyvolával hádky. U matky vzbuzoval výčitky svědomí a pocity viny, aby dosáhl svého. Víc kapesného, víc volnosti, žádné povinnosti či účast na domácích pracích. Matka se také obávala příchodu exekutora, protože partner jako živnostník neplatil odvody do pojišťoven a nesplácel půjčky.

Jednoho dne paní Janoušková po návratu ze školy, kde se projednávalo Honzovo vyloučení, začala hledat pomoc na internetu. Začela se do stránek Laty a objednala se k nám na nezávaznou informační schůzku. Posléze během návštěv v rodině pracovnice Laty s členy rodiny zmapovala jejich potřeby a těžkosti. Členové rodiny se shodli, že nejprve je nutné u Honzy zastavit nepřístojné chování. Následovalo Honzovo seznámení s dobrovolnicí v rámci našeho programu Ve dvou se to lépe táhne, který je pro mladé lidi s potížemi v sociálních vztazích. U mladšího bratra pracovnice Laty společně s rodiči a třídní učitelkou pojmenovali potřebu usměrnit pozitivním způsobem jeho nadbytek energie a jistotu izolaci od vrstevníků. Vašek se zdárně začlenil do fotbalového týmu.

Pracovnice Laty rodičům přiblížila možné následky neřešení dluhů. Zejména s partnerem paní Janouškové opakovaně hovořila na téma bludného kruhu jako následku předlužení. Nakonec se otec rozhodl pro sjednání splátkových kalendářů u věřitelů. Do mobilu si uložil číslo na dluhovou poradkyni, pro případ, že by si nevěděl rady. Matka se pracovníci Laty svěřila, že delší dobu pociťuje psychické vyčerpání a trpí poruchami spánku. Paní Janoušková se na základě doporučení naší pracovnice poprvé v životě objednala k psychologovi. S ní pracuje na zvládnání stavů úzkosti a konfliktních situací, které prožívá ve vztahu se starším synem či partnerem. Přeje si také absolvovat rekvalifikační kurs, aby mohla vykonávat práci, která jí nebude zdravotně poškozovat a umožní jí lepší výdělek. Za odměnu by si chtěla dopřát dovolenou se syny a partnerem v některém z horských středisek.

Příběh je upravený v rámci zachování anonymity našich klientů.

**Nejdelší schůzka
dobrovolníka s klientem trvala
15 hodin – výlet do kempu
pod Karlštejnem.**

kdo nám pomáhá pomáhat

DOBROVOLNÍCI 2015

Dobrovolnická část programu byla poprvé akreditována jako dobrovolnická služba u MV ČR v roce 2006. Od té doby je akreditace úspěšně obnovována, datum poslední akreditace je 26.10. 2015 s platností do roku 2019. Akreditace přináší dobrovolníkům mnohé výhody, např. smluvně zaručené postavení v organizaci, pojištění proti škodám na zdraví a na majetku nebo nárok na poskytnutí kvalitní a soustavné přípravy k výkonu dobrovolnické činnosti a pravidelnou supervizi.

Dobrovolníci v Latě jsou mladí lidé ve věku 18 – 30 let, kteří věnují část svého volného času našim klientům. Stejně jako o klienty se snažíme starat i o naše dobrovolníky, bez kterých by program ve dvou se to lépe táhne nebyl možný. Dobrovolníci jsou při své práci s klienty metodicky vedeni a navštěvují pravidelnou supervizi, kde reflektují svůj vztah s klientem a pracují i na osobním rozvoji nejen v roli dobrovolníka. Dobrovolníky podporujeme také prostřednictvím pravidelných motivačních rozhovorů, máme vytvořený i systém oceňování dobrovolníků a 1x ročně vyhlašujeme Dobrovolníka Laty, kterého následně nominujeme na Cenu Křesadlo.



Dobrovolnice Eliška Novotná získala ocenění Lata Dobrovolník roku 2015 a následně i pražskou dobrovolnickou Cenu Křesadlo. Eliška je dobrovolnicí v Latě již 5 let, v průběhu zapojení pracovala dlouhodobě už se třemi klienty. Eliška do posledního detailu naplňuje roli dobrovolníka přesně tak, jak ji v Latě chápeme, a neustále na sobě pracuje zejména prostřednictvím supervizi a vzdělávacích kursů pro dobrovolníky.

V roce 2015 proběhly 3 víkendové výcviky a Lata tak získala 25 nových dobrovolníků. Již nedílnou součástí úvodního školení dobrovolníků je využívání psychodiagnostických testů, díky kterým sledujeme kompetence dobrovolníků, jež považujeme za důležité pro výkon dobrovolnické služby v Latě. Dobrovolníci tedy mají možnost vyzkoušet si metody přijímacího řízení běžné v komerční sféře a zároveň získají odbornou zpětnou vazbu psychologa.

Ve svém vzdělávání dobrovolníci pokračovali i v průběhu práce s klientem, a to zejména prostřednictvím účasti na kursu Práce s klientem I, který měl v roce 2015 tři běhy. Dále proběhl Workshop o fundraisingu, Workshop o specifické práci s klientem s drogovou minulostí, kursu Koučinku a kursu o pohledu teorie Rave na Feuersteina na vztah dobrovolník-klient.

Lata pro dobrovolníky pořádá i neformální akce, na kterých se mohou lépe poznat mezi sebou navzájem a získat nové přátele. V roce 2015 dobrovolníci vyrazili lyžovat na liberecký Ještěd, na slavnostním předprázdninovém setkání závodili na bobové dráze, na podzim již tradičně přešli Alpy a v prosinci si předávali Bílého slona na vánoční besídce. Vydařenou akcí byl především říjnový teambuilding v Drevníkách u Dobříše, kde byl pro dobrovolníky připraven celovíkendový program, večer dobrovolníci relaxovali u grilování, v sauně nebo u společenských her.

Počet schůzek s dobrovolníky	813 (1979,29 hod)
Průměrná délka schůzky	2,43 hod
Celkem	83 dobrovolníků

PODPŮRNÁ SKUPINA KOORDINÁTORŮ

Lata je již 5. rokem členem otevřené skupiny koordinátorů, kterou v roce 2010 společně s dalšími organizacemi zakládala. V roce 2014 došlo k znovuoživení této skupiny a od té doby se koordinátoři scházejí 2x ročně, vždy na jaře a na podzim, v počtu okolo deseti koordinátorů. Řešená témata se týkají legislativy dobrovolnictví, motivace dobrovolníků a práce s nimi, řešení kazuistik a aktuálních témat koordinátorů.

OTEVŘENÁ SKUPINA NNO

V roce 2015 došlo ve spolupráci s organizací Letní Dům k realizaci celkem 4 setkání Otevřené skupiny NNO pracujících s ohroženými dětmi a mládeží (pracovníci Laty patří mezi zakladatele a pravidelné účastníky). Na společných setkáních se organizace věnovaly tématům jako např. sociální podnikání, sociální bydlení, prolínání činnosti sociálních služeb a činností pod sociálně-právní ochranou dětí, sdílení kazuistik.

SPOLUPRACUJÍCÍ ORGANIZACE

V systému sociálních služeb zastává organizace Lata s pověřením k výkonu sociálně-právní ochrany dětí a s registrovanou sociální službou (SAS) doplňkovou funkci. Součástí naší práce je pravidelná spolupráce s primárními organizacemi, které doporučují klienta do programů Laty, již považujeme za klíčovou. Ve vztahu ke klientovi usilujeme o multidisciplinární spolupráci.

V roce 2015 jsme ohledně klientů spolupracovali s celkem 35 institucemi, odborníky a organizacemi:

MUDr. Fáberová, dětská psychiatřka; Dětská psychiatrie Motol; Psychiatrická klinika 1. LF UK a VFN; Výchovní ústav Obořiště; Dětský domov Klánovice; Středisko výchovné péče Modřany, Středisko výchovné péče Klíčov; Diagnostický ústav U Michelského lesa; Pedagogicko-psychologické poradny pro Prahu 1, 2 a 4; OSPOD MČ Prahy 4, 5, 6, 8, 9, 10, 11, 12, 13, 14, 15, 21, 22, OSPOD Praha-západ, OSPOD Brandýs nad Labem-Stará Boleslav; Triangl – Centrum pro rodinu; Dům tří přání, z. s.; Salesiánské středisko mládeže, o. p. s. Kobylisy; Nizkoprahový klub BEZTÍŽE; Rozum a Cit, z. s.; STŘEP – České centrum pro sanaci rodiny, z.ú.; Cestou necestou, z. s.

Počty klientů, kteří přicházejí ze spolupracujících organizací za oba hlavní programy	
OSPOD (sociální pracovník, kurátor pro mládež...)	43
Pedagogicko-psychologická péče (poradce, psychiatr, psycholog...)	29
Pobytové služby (azylové, domy na půl cesty...)	2
Spolupracující NNO	11
Ústavní a výchovná péče (DÚ, VÚ, DD, Klokánek...)	8
Bez doporučení (vlastní iniciativa klienta či rodiny)	19

příběh dvojice



HONZA

Do Laty jsem nastoupil asi před rokem a půl a na dobrovolníka jsem čekal 6 měsíců. Do Laty jsem se dostal díky mamě, protože chtěla, abych trávil smysluplněji svůj volný čas, a na Latě se mi líbí, že mi to umožňuje. S Petrem chodím často na bobovou dráhu, na horolezeckou stěnu a nedávno třeba i na Pražský hrad, kde jsem nikdy předtím nebyl. Díky Latě jsem si našel spoustu nových kamarádů, získal spoustu znalostí a zkušeností. Lata pro mě znamená místo, kam se můžu vždy obrátit se svými problémy, a vím, že mi tam vždy pomůžou a že mi poskytují psychickou oporu, kterou ve svém věku potřebuji. Nejvíc se mi ale líbí ten chlápek na vrátnici, co mě vždy při vstupu do Laty vítá milým úsměvem. A navíc to do Laty mám „jen“ 10 stanic metrem.

PETR

V Latě jsem jako dobrovolník od prosince 2014. Netrvalo to ani měsíc a začal jsem se scházet s klientem Honzou. Díky Honzovi jsem navštívil víc muzeí za jeden rok než za celý svůj život a prošel Prahu pěšky jako nikdy předtím. Lata je taková továrna na dobré skutky, kde se všichni snaží pomoci druhým, jak nejlépe dovedou. Všichni zde více či méně prožíváme životy našich klientů, jejich radosti, strachy a starosti, a to všechno ovlivňuje i naše životy. A proč to všechno děláme? Jednoduše, protože chceme. Pro mě osobně je odměnou to, když vidím, jak se Honza mění, dělá pokroky a jaký na něj má Lata pozitivní dopad. A další odměnou je také to, že znám všechny ty skvělé lidi, kteří v této továrně na dobré skutky jsou. Lata je zkrátka super!

**Sociální pracovníce opověděly
v roce 2015 celkem na 1143 mailů
obsahujících zprávy dobrovolníků ze
schůzek s klientem, což je zhruba
5 odpovědí na 1 pracovní den.**

fundraising a PR

Cesta posilování individuálního fundraisingu, na kterou jsme se nedávno vydali, přinesla v loňském roce své ovoce. Nejenže jsme od jednotlivých dárců obdrželi zhruba 2,5krát více peněz než v předchozím roce, ale podařilo se i naplno rozjet Klub přátel. Díky jeho členům jsme v roce 2015 získali částku, která by pokryla třeba půlroční podporu 3 klientů programu Ve dvou se to lépe táhne, roční práci s jednou rodinou v programu PIPR anebo 160 doučovacích schůzek klientů. A to rozhodně není málo. Pro štědré dárcy jsme proto za odměnu uspořádali přednášku našeho patrona Radka Jaroše o jeho himálajském putování. Naši firemní dárci a spolupracovníci, kteří se loni také rozrostli, měli zase příležitost setkat se s Latou, ale i se sebou navzájem na podzimním minigolfovém turnaji.

A dařilo se i dalším dvěma fundraisingovým aktivitám. Značku Lata Caffé jsme zavedli do dvou nových kaváren a v rámci pátého ročníku charitativní výstavy hrnečků známých osobností jsme vybrali přes 10 000 Kč.

FR PROJEKTY

KLUB PŘÁTEL LATY ZLAŤÁK

Klub přátel Laty nabízí možnost jak snadno pomoci sociálně ohroženým dětem, mladým lidem a rodinám, s nimiž Lata pracuje. Podpora spočívá v pravidelném zaslání libovolné částky na účet Laty, která tyto „zlaťáky“ využije účelně na podporu jednotlivých klientů či rozvoj organizace. Příspěvky získané od členů Klubu mají tu výhodu, že je možné je využít přesně ve chvíli, kdy jsou potřeba, bez ohledu na termíny dotačních titulů, a také přispívají ke stabilitě organizace. Proto si jich velmi vážíme. Členům Klubu nabízíme možnost pravidelně dostávat newsletter, výroční zprávu a pozvánky na speciální akce a postupně pro ně získáváme i další slevy a výhody. Darovanou částku si pak samozřejmě všichni mohou odedpsat ze základu daně. Veškeré informace o Klubu přátel, včetně online přihlášky, najdete na webu <http://www.lata.cz/klub-pratel-zlatak/>.



LATA CAFFÉ

V rámci projektu Lata Caffé oslovujeme od roku 2010 pražské kavárny a restaurace, v nichž mají návštěvníci možnost připlatit 10 Kč k jakémukoli kávě nebo jinému nápoji a podpořit tak činnost organizace. V současné době najdete značku Lata Caffé v sedmi pražských kavárnách: Caféidoskop, Friends Coffee House, Bio Oko, Vypálené koťátko, Café Charmé, Divoké matky a Kaaba, které poznáte třeba i podle jednotné nálepky na dveřích. Informace pro zapojené kavárny i jejich návštěvníky najdete přehledně na webu www.lata.cz/lata-caffe-darci/.



LATA HRNEK

Pátý ročník charitativní výstavy hrnečků známých osobností české politiky, kultury a sportu se konal během prosince v kavárně Friends Coffee House. Hrnečky nám věnovalo více než dvacet osobností, mezi nimi i Tereza Maxová, Karel Schwarzenberg, Karolína Kurková, Radek Jaroš, či dokonce francouzská zpěvačka Zaz. Tento ročník skýtal i dvě novinky, soutěž o hrneček Jaroslava Duška a kávu zdarma pro každého, kdo Latu koupí hrnečku podpořil. Prodejem hrnečků se na pomoc pražským ohroženým dětem a rodinám podařilo nakonec získat 10 400 Kč. Děkujeme moc všem dárcům i nakupujícím.



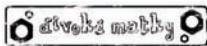
KDE BYLA LATA VIDĚT

Neustále se snažíme, aby se o Latě a její činnosti dozvěděli také lidé z široké veřejnosti. Latu proto prezentujeme na veletrzích neziskových organizací v jednotlivých městských částech Prahy, na celostátním NGO Marketu i při dalších příležitostech, jako byl v loňském roce například koncert francouzské zpěvačky Zaz.

S prezentací Laty v médiích nám i loni pomáhala PR agentura Weber Shandwick, jejíž podporu jsme získali v rámci získané Ceny Nadace ERSTE za přínos sociální integraci 2013. Díky této spolupráci se nadále daří Latu lépe představovat v tisku, rozhlasu i televizi.

V roce 2015/2016 jste tak Latu mohli vidět a slyšet v pořadu Pomozte dětem... aneb když hvězdy nejen tančí, kde se tanečním vystoupením představil i jeden z našich klientů; v pořadu Country rádia Encyklopedie zdraví; v Pražském deníku; v měsíční kampani deníku Blesk; v časopisech Euro, Ekonom, Svět ženy a Sokol; v Lidových novinách; Bulletinu AVPO; v měsíčníku MČ Praha 13 – Stodůlecký posel; na Helpnetu Prahy 12; na facebooku Prima COOL; na portálech primaženy.cz, magazinrodina.cz, desitkapomaha.cz, nasepraha.cz, ceskaskola.cz, denik.cz, ucitelске-listy.cz, prazskypatriot.cz a mnoha dalších.

**Nejvýkonnější dvojice klient-
dobrovolník minulého
roku zrealizovala
37 společných schůzek,
což je opravdu hodně, vzhledem
k tomu, že rok má 52 týdnů včetně
prázdnin a svátků.**



BAZAR DARUJ HADRY

I v loňském roce jsme velice přivítali možnost spolupracovat s milými dámami, které pro nás pořádají charitativní bazárky Daruj hadry. V roce 2015 byly rovnou dva – jarní a podzimní – a oba se konaly v A studiu Rubín. Celkový výtěžek kolem 50 000 Kč byl určen zejména na dobrovolnické aktivity a práci věnovanou dobrovolníkům.

POVÍDÁNÍ A PROMÍTÁNÍ S HOROLEZCEM RADKEM JAROŠEM

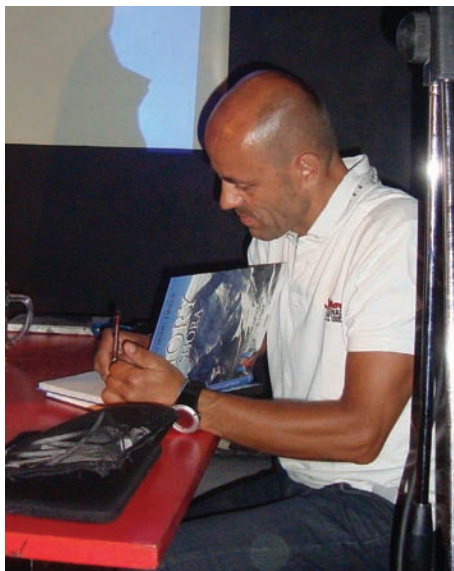
V červnu jsme pro naše dárcy a přátele uspořádali velmi zajímavou akci. Tou bylo setkání s naším patronem a známým horolezcem Radkem Jarošem, který jako první Čech a 15. na světě zdolal všech 14 osmitisícovek a získal tak Korunu Himálaje. O tom všem a hlavně o své poslední misi na horu K2 přišel vyprávět našim hostům do A studia Rubín.

MINIGOLFOVÝ NETWORKING PRO FIREMNÍ PARTNERY

Pro naše firemní dárcy a spolupracovníky jsme v říjnu uspořádali minigolfový turnaj, v rámci něhož se mohli blíže seznámit s Latou, našimi klienty a dobrovolníky, ale i mezi sebou navzájem. Akce proběhla ve spolupráci s Minigolfem Butovice a jeho majitelem Tomášem Navrátilem, kterému tímto velmi děkujeme. Stejně tak všem zúčastněným, kteří vytvořili během tréninku s profesionály i při samotném turnaji příjemnou atmosféru, a všem dárcům, kteří věnovali do soutěže věcné ceny – mimo jiné projektu Daruj čokoládu či Experimentě Benešov. V roce 2016 se těšíme opět na viděnou.

LATA PARTNEREM FRANCOUZSKÉ ZPĚVAČKY ZAZ

Na přelomu listopadu a prosince jsme mohli prezentovat naše aktivity a vystoupit přímo na pódiu během dvou koncertů francouzské zpěvačky Zaz. Zaz je nejen fenomenální zpěvačka, ale i velmi příjemný člověk a je skvělé, že se zajímá o problémy naší společnosti. V rámci svého projektu Zazimut podporuje lokální partnery v místě svých koncertů s cílem propojit neziskovky v různých koutech světa a „rozvíjet a podpořit akce vedoucí ke společnosti s větším respektem ke každé živé bytosti“.



Povídání Radka Jaroše pro dárcy Lata

NOVÝ SPOT LATY

Během loňského roku vznikl nový prezentační spot Lata. Navázali jsme na spolupráci s tvůrci našich předchozích klipů a po několika setkáních, kde se vymyslel scénář, vzniklo v garážích v Klánovicích působivé hrané video. Spot, který by měl být základem naší PR kampaně připravované na rok 2016, vznikl díky nezištné práci Marka Štíftera, Bohdana Zajčenka a agentury 2PM.

SPOLUPRÁCE V REGIONECH

Těší nás, že je o náš vrstevnický program zájem i v regionech. V Olomouci volně spolupracujeme se Sdružením D, které program poskytuje především dětem z dětských domovů. V Ústí nad Labem zase v loňském roce začalo program Ve dvou se to lépe táhne v jeho plné podobě zavádět Dobrovolnické centrum, z. s.



Lata je součástí neziskového projektu Zazimut francouzské zpěvačky Zaz



Minigolfové setkání firem

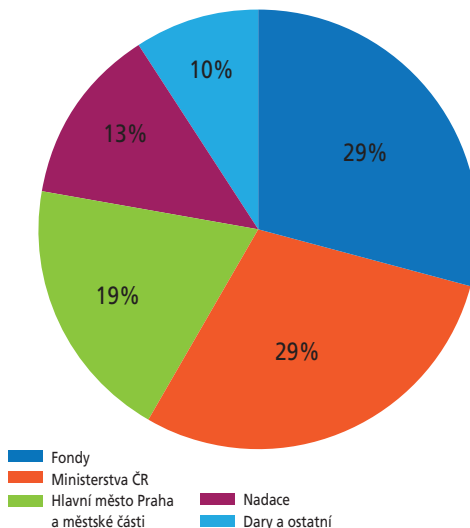
finance v Latě

ROZVAHA (BILANCE) v tis.			
č. ř.	AKTIVA	Stav k prvnímu dni úč. obd.	Stav k poslednímu dni úč. obd.
41	Krátkodobý majetek ř. 51+71+80+84	1166	1507
55	Poskytnuté provozní zálohy	2	2
64	Nároky na dotace a ostatní zúčtování s rozpočtem ÚSC	-788	174
71	Součet ř. 52 až 69 minus 70	-787	176
72	Pokladna	14	24
74	Bankovní účty	1875	1279
80	Součet ř. 72 až 79	1889	1303
81	Náklady příštích období	1	
82	Příjmy příštích období	63	28
84	Součet ř. 81 až 83	64	28
85	ÚHRN AKTIV ř.1+41	1166	1507
č. ř.	PASIVA		
86	Vlastní zdroje ř. 90+94	613	785
87	Vlastní jmění	356	613
88	Fondy		179
90	Součet ř. 91 až 93	356	
91	Účet výsledku	x	-7
92	Výsledek hospodaření ve schvalovacím řízení	257	x
94	Součet ř. 91 až 93	257	-7
95	Cizí zdroje ř. 96+104+128+132	553	722
107	Přijaté zálohy		2
109	Zaměstnanci	3	
111	Závazky ze sociálního zabezpečení a zdr. pojištění	2	2
113	Ostatní přímé daně	2	
116	Závazky ze vztahu k státnímu rozpočtu	1	
128	Součet ř. 105 až 127	8	3
129	Výdaje příštích období	5	20
130	Výnosy příštích období	541	698
132	Součet ř. 129 až 131	546	719
133	ÚHRN PASIV ř. 86+95	1166	1507

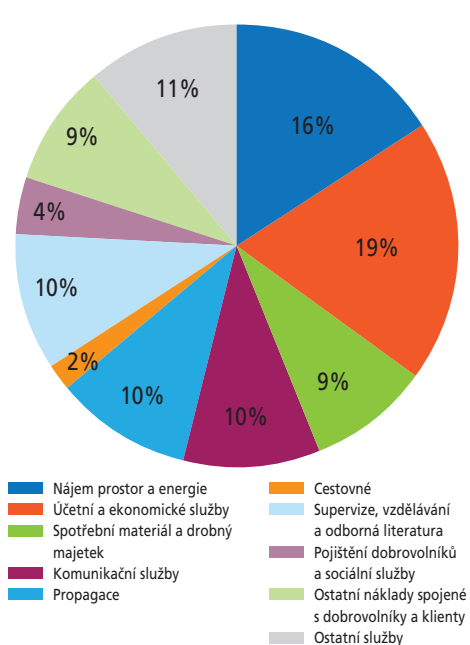
VÝKAZ ZISKŮ A ZTRÁTY		
č. ř.	název	v tis.
I.	Spotřebované nákupy celkem	73
1	Spotřeba materiálu	62
2	Spotřeba energie	11
II.	Služby celkem	483
5	Opravy a udržování	3
6	cestovné	11
7	Náklady na reprezentaci	11
8	Ostatní služby	458
III.	Osobní náklady celkem	2153
9	Mzdové náklady	1641
10	Zákonné sociální poj.	505
11	Ostatní sociální poj.	6
VII.	VII. Poskytnuté příspěvky celkem	10
32	Poskytnuté členské příspěvky	10
Náklady celkem		2718
I.	Tržby za vlastní výkony a za zboží celkem	38
2	Tržby z prodeje služeb	38
VI.	Přijaté příspěvky celkem	250
27	Přijaté příspěvky (dary)	249
28	Přijaté člen. příspěvky	1
VII.	Provozní dotace celkem	2423
29	Provozní dotace	2423
Výnosy celkem		2711
C.	Výsledek hosp. před zdaněním	-7
D.	Výsledek hosp. po zdanění	-7

Pozn.: Příloha k účetní závěrce je ke stažení na www.lata.cz

VÝNOSY DLE ZDROJE



NEMZDOVÉ NÁKLADY DLE TYPU



Čím dál více si uvědomujeme, že kolem Laty stojí velká spousta lidí, organizací a firem, bez jejichž podpory bychom nebyli tím, čím jsme. A těší nás, že stále přicházejí další nabídky pomoci, ať už z řad bývalých kolegů a spolupracovníků nebo úplně z venku. Rádi bychom tedy na tomto místě poděkovali všem dárcům, nadacím, institucím, spolupracovníkům, našim dobrovolníkům zapojeným do programu Ve dvou se to lépe táhne, ale i těm lidem, kteří v Latě dobrovolně vedou klientské skupiny, terapie, kroužky a semináře nebo pomáhají s grafikou a marketingem. Této podpory si moc vážíme.

Finanční podpora v roce 2015/2016:

Ministerstvo práce a sociálních věcí; Ministerstvo vnitra; Ministerstvo školství, mládeže a tělovýchovy; Magistrát hl. m. Prahy; Městské části Praha 1, Praha 2, Praha 4, Praha 6, Praha 9, Praha 11, Praha 12, Praha 13, Praha 17, Praha 18; Nadace člověk člověku; Nadace Terezy Maxové dětem; Pomozte dětem; Nadační fond Albert; NMS Market Research; KPMG Česká republika; W.A.G. payment solutions; TPA Horwath; grant z Islandu, Lichtenštejnska a Norska v rámci EHP fondů; spolek Kolem dokola realizující bazar Daruj hadry; Jitka Johanidesová; Vendula Kohoutková; Veronika Holíková; Jaroslav Prodělal; Jaroslav Bartoněk; Jakub Machačka; Ivana Jirmanová; Martin Weiser; František Moucha; František Cejnar; Martin Král; Martin Diviš; Slavomila Korotvičková; Vendula Švadlenková; Lenka Krevňáková; Pavel Němeček; David Suchánek; Eliška Novotná; Pavel Herda; Jana Janků; Maria Molchan; Filip Lorenc; Veronika Džiamová; Tereza Hrušková; Gabriela Ryšánková; Veronika Kubičková; Vít Čelíkovský; Martina Hazuková;

Oldřich Matoušek; Martin Murgaš; Marcela Murgašová; Vlasta Pechancová; Vít Pechanec; Pavel Pekař; Jiří Kroc; Lukáš Hejna; Bořivoj Líbal; Lenka Pekařová; Lenka Medalová a všichni anonymní dárci Laty.

děkujeme

Nefinanční podpora a spolupráce v roce 2015/2016:

Centrum současného umění DOX; Divadlo v Dlouhé; penzion Fontána ve Svitavách; BIO OKO; kino Aero; Palác Lucerna a turistický portál ČR www.CzeCOT.com; Friends Coffee House; Vypálené Kofátko; Cafédoskop; Café Charmé; Divoké matky; Kaaba; Bobová dráha Prosek; AquaDream Barrandov; Centrum tance; Botanická zahrada Praha; Ateliér Malování kreslení; Minigolf Nové Butovice; Půjčovna lodiček a šlapadel Slovanka; Atlantis centrum; Azyl opuštěných zvířat v Libni; Comics museum Káji Saudka; TEMPISH s. r. o.; breAd. & edible labels s. r. o.; DIY Praha; OldanyGroup; Neviditelná výstava Praha; Letiště Praha, a. s.; SocialPoint; JumpPark PRAHA; Premiera Sweet; Grévin Praha; město Benešov; Chefstarter; Pragulic; Dreyer, s. r. o.; Rádio RockZone; A studio Rubín; Nadace Neziskovky.cz; Česká obec sokolská; Martin Špiřík; Marie Stránská; Karel Schwarzenberg; Radek Jaroš; Jan Rejžek; Jaroslav Dušek; Tereza Maxová; Karolína Kurková; Marcus Revolta; Zaz; Tomáš Urbančík; Dagmar Hofmanová; Jan Eisenmann; Vojtěch Kučera; Vít Čurda; Bohuslav Sýs; Tereza Uhlíková; Jan Andres; Veronika Cihelková; Marie Jakešová; Barbora Tóth; Zuzana Říšská; Barbora Pánková; Libor Hofman; stážistka Helena Čilová; Marek Štífter, Bohdan Zajčenko a produkční agentura ZPM s. r. o.; Dagmar Wiesnerová a další.



kontakty

Lata – programy pro mládež a rodinu, z. ú.
Sídlo organizace: Senovážné náměstí 24, Praha 1, 116 47
Telefon: 234 621361, 775 621 361
E-mail: info@lata.cz
www.lata.cz
www.facebook.com/lata94
IČO: 60447800
Bankovní spojení: 2600370768/2010

Registrace sociálně aktivizační služby pro rodiny s dětmi: 17. 10. 2007
Akreditace dobrovolnické služby: 26. 10. 2015
Pověření k výkonu sociálně právní ochrany dětí: 5. 10. 2012

Jsme členem Asociace veřejně prospěšných organizací AVPO
a Asociace společenské odpovědnosti.



Jsme držitelé titulů Neziskovka roku 2014
a Spolehlivá veřejně prospěšná organizace.



Pošlete nám DMS ve tvaru **DMS LATA**
na číslo **87 777**

DMS ROK LATA na číslo **87 777**

*Cena jednorázové DMS je 30 Kč, Lata obdrží 28,50 Kč.
Cena roční DMS je 30 Kč měsíčně, Lata obdrží 28,50 Kč
měsíčně.*

Více informací najdete na www.darcovskasms.cz



Pošlete nám finanční dar přes portál
Darujme.cz nebo **Daruj správně**



Lata – programy pro mládež a rodinu
Výroční zpráva 2015
grafická úprava Libor Hofman